

축구는 김민재, 교육학은 변민재

★ 변민재 선생님의
★ 합격 비법



교육학 변민재 선생님

2025학년도
모범답안 및 적중내역

선생님을 향한 레이스⁼³₌₃
교육학 변민재 선생님과
함께라면 단기 합격할 수 있어요.

2025학년도 기출해설 바로가기



▼선생님 자료 더보기▼

1) 희소/샘플러스 :

<https://www.ssamplus.com//>

2) 다음 카페 : <http://cafe.daum.net/bmjedu>

1

2025 변민재 교육학 모범답안



교육과정

타일러
(4점)

교육철학
학습
심리학

본질주의, 진보주의 등 / 바람직성, 우선순위
피아제, 비고츠키 등 / 교수가능성, 학습가능성

변쌤은?

타일러는 교육과정에서 가장 중요한 학자이기에 늘 강조하였습니다. 따라서 **파이널 모의고사에서도 수차례 강조**하였고 **파이널 점검에서도 '학습심리학'과 '교육철학'을 반복적으로 점검**하였습니다.



교육방법
및
교육공학

구성주의
조나센
(4점)

문제-특성
문제-역할
교사지원
활동1
교사지원
활동2

맥락적, 비구조적, 활동적
문제가 학습을 주도
코칭: 개인이 학습을 하거나 과제를 수행하는
동안 그들을 관찰하고 돕는 것
스캐폴딩: 학습자가 자신의 능력 이상의 과제를
수행할 수 있도록 지원하기 위한 방법

변쌤은?

구성주의와 조나센은 이미 출제되었지만 구성주의는 지금도 현장에서 중시하는 이론이기에 언제든지 출제될 수 있는 주제입니다. 따라서 **수업과 모의고사를 통해 구성주의와 조나센을 지속적으로 연습**하였습니다.



교육평가

준거참조평가
(4점)

준거설정
방법
기본가정1
기본가정2
기본가정3

-성취기준을 바탕으로 평가기준을 설정
-성취율을 바탕으로 등급 설정
인간은 성장할 수 있는 가능성
종합적으로 평가
평가는 긍정적 영향

변쌤은?

2022 개정 교육과정에서 성취평가제는 너무나 중요한 주제이기에 지속적으로 강조하고 반복학습하였습니다. 여러 번의 모의고사를 통해 적응력을 증진하였으며 파이널 점검에서도 추가적으로 강조하였습니다. 또한 **'평가의 기본 가정'은 변쌤 수업에서 학습하였던 내용이며 기본서에 수록되어 있는 개념**입니다. 변쌤의 수업을 들은 분들이라면 당황하지 않고 답안을 작성하였으리라 생각합니다.

교육행정	카츠 (3점)	능력 실천 사례1	인간관계 능력(human skill) 동료장학
		실천 사례2	전문적 학습공동체
	변쌤은?	<p>카츠에 대한 이론을 학습하지 않았어도 본문을 바탕으로 답안을 작성할 수 있는 문제였습니다. '인간관계 능력'과 유사한 답안이라면 답으로 인정해 줄 가능성이 높을 것으로 생각합니다. 인간관계 능력을 증진하기 위한 사례는 동료장학, 전문적 학습공동체, 동교과 협의회, 동학년 협의회, 비공식 조직 등 다양한 답안이 인정될 것으로 생각합니다. 고교학점제가 협력적 학교문화를 강조하기에 이를 위한 개념 학습과 모의고사를 통한 연습을 진행하였습니다.</p>	

2

2025 번민재 교육학 적중내역

타일러(Tyler)

영역별 모의고사

타일러(Tyler)를 바탕으로 강사가 제시한 잠정적 교육목표를 설정하기 위한 원천 3가지, 구체적 교육목표를 달성하기 위한 방안 2가지, 교육목표에 담겨야 하는 준거 2가지, 교육목표가 구체적으로 표현되어야 하는 이유 (4점)

중간 모의고사 1회

A 교사가 언급한 타일러(R. Tyler) 모형에서 잠정적 교육 목표를 도출하는 원천 3가지, 구체적 교육 목표를 도출하는 방법, 학습경험을 선정하는 원리 2가지와 조직하는 원리 3가지 [4점]

3회 파이널 모의고사

고교학점제를 운영할 때 학습자에게 제공하는 학습경험의 원리를 타일러(R. Tyler)의 이론을 바탕으로 경험 선정 5가지 원리와 조직 원리3가지를 제시하고 학생 선택형 교육과정의 장점을 2가지 제시 [3점]

7회 파이널 모의고사

박 교사가 제시한 교과간의 연계를 두 가지 측면으로 나누어 타일러(Tyler)의 교육경험 조직원리와 연결하고 디지털 역량을 증진하기 위한 방안을 드레이크(Blake)의 모형을 바탕으로 설명 [3점]

8회 파이널 모의고사

박 교사가 언급한 AI의 교육목표 설정이 불가능한 이유를 타일러(Tyler)를 바탕으로 3가지 기준을 제시하고 설명 [3점]

13회 파이널 모의고사

학습자의 필요로부터 출발하는 교육과정의 유형을 쓰고, 이 교육과정이 추구하는 교육과정의 내용 조직을 제시, 타일러(Tyler)가 잠정적 교육목표를 설정할 때 고려하는 3가지 요인과 구체적 교육목표를 설정할 때 사용하는 2가지 체(filter)를 제시 [4점]

27회 파이널 모의고사

진보주의(progressivism)가 추구하는 학습의 출발점과 교사의 역할을 제시하고 진보주의가 제시한 교육원리를 바탕으로 생활과 교육의 관계와 교육내용 이수보다 더욱 강조한 것을 설명 [4점]

교육과정

28회 파이널 모의고사

타일러(Tyler)가 교육과정을 설계할 때 제시한 4가지 질문을 설명하고, 구체적 교육목표를 도출할 때 사용하는 체(filter) 2가지를 제시, 학습내용을 선정하는 5가지 원리와 학습내용을 조직하는 3가지 원리 제시 [4점]

31회 파이널 모의고사

타일러(Tyler)의 모형과 위긴스(Wiggins)와 맥타이(McTighe)의 모형의 차이점을 설명하고 타일러 모형에서 구체적 목표를 설정한 후에 실행되는 3단계와 위긴스(Wiggins)와 맥타이(McTighe) 모형의 3단계를 제시, 위긴스(Wiggins)와 맥타이(McTighe) 모형에서 이해의 6단계 중 저차원의 이해 3가지를 설명 [4점]

파이널 점검

14. 타일러(Ralph Tyler)가 제시한 구체적 교육목표를 설정할 때의 2가지 체(filter)와 역할?

- ① **학습심리학** : 학습가능성과 교수가능성을 따져서 보다 명세적인 교육목표를 수립
- ② **교육철학** : 잠정적 교육목표의 바람직성과 우선순위를 정함

구성주의 & 조나센(Jonassen)

영역별 모의고사

김 교사가 언급한 구성주의의 교육 목적과 교사의 역할, 수업설계 원리 2가지 (4점)

본문에서 조나센(Jonassen)이 제시한 교수-학습의 주요 설계요소 6가지, 교수자의 역할 및 교수전략 3가지 설명(4점)

14회 파이널 모의고사

- 조나센(Jonassen)의 구성주의 수업환경 설계모형에서 중심이 되어야 하는 요소를 제시하고 학습자들의 수행을 지원하기 위해 교수자가 제공해야 할 교수활동 3가지 설명 [3점]

23회 파이널 모의고사

구성주의(Constructivism)에서 추구하는 지식의 성격과 교수자의 역할을 제시하고 피아제(Piaget)와 비고츠키(Vygotsky)를 바탕으로 한 구성주의의 명칭과 각각의 특징을 2가지 설명 [4점]

30회 파이널 모의고사

조나센(Jonassen)의 구성주의 학습환경(Constructivist LearningEnvironment: CLE) 설계모형에서 제시하는 문제에서 포함하여야 하는 구성요소 3가지를 설명, '대화와 협력 도구'의 개념을 설명하고 실행방안 3가지 제시, 학습지원을 위한 교수활동 3가지를 설명 [4점]

파이널 점검

32. 조나센(Jonassen)의 구성주의 학습환경(Constructivist LearningEnvironment: CLE) 설계모형의 중심?

질문, 문제, 프로젝트

33. 구성주의 학습환경에서 사용되는 문제에 포함되어야 하는 세 가지 요소?

문제 맥락, 문제 표현, 문제 조작공간

34. 구성주의 학습환경(CLE) 설계모형의 구성요소?

관련 사례, 정보자원, 인지도구, 대화와 협력도구, 사회-맥락적 지원

35. 구성주의 학습환경(CLE) 설계모형에서 학습지원을 위한 교수활동 3가지?

① 모델링

행동모델링	<ul style="list-style-type: none"> 바람직한 수행의 사례를 보여 주는 것 수행에 포함되는 세부활동과 의사결정과정 등에 대한 정보를 제공해 주는 것
인지모델링	<ul style="list-style-type: none"> 전문가가 과제수행 시 사용하는 추론과 의사결정을 위한 인지과정을 보여주는 것 교수자가 시연을 보이면서 생각을 소리 내어 말하거나 중요한 행동이나 과정에 대한 단서를 설명하는 것을 통해 모델링을 제공할 수 있음

② 코칭

- 모델링이 전문수행자의 수행에 초점을 둔다면, 코칭은 학습자의 수행에 초점을 둔다.
- 코칭은 개인이 학습을 하거나 과제를 수행하는 동안 그들을 관찰하고 돕는 것을 말한다.
- 코칭은 학습자에게 동기를 부여하고, 학습자의 수행을 분석하며, 피드백을 제공하고, 학습내용에 대한 반성적 사고와 명료화를 유도한다.

③ 스캐폴딩

- 모델링과 코칭에 비해 스캐폴딩은 과제, 환경, 교수자에 초점을 맞추며, 학습자를 지원하는 보다 체계적인 접근이다.

준거참조평가

영역별 모의고사

교육은 **본질적으로** 개인의 변화, 발달, 성장을 전제로 하고 있으며 인간의 행동특성은 내적·외적 요인에 따라서 항상 변화합니다. 평가관은 이러한 '변화'를 검사하려는 것이며, 일반적으로 교육의 궁극적인 목표가 교육적 수단을 통해 학생들에게 바람직한 변화를 일으키려는 것이라고 할 때, 평가관은 교육목표에 대한 성과로 여기서 말하는 '변화'는 단순히 자연적으로 나타나는 변화가 아니라, 설정된 교육목표에 따라 구체적인 수단을 통해 나타나는 의도된 변화를 의미합니다.

평가관에서 바라보는 인간행동에 대한 관점과 검사의 강조점, 장점 각각 1가지(3점)

본문을 바탕으로 절대평가와 상대평가의 교육관, 장·단점, 성취에 대한 분포가정, 검사의 강조점을 각각 1가지 설명 (4점)

중간 모의고사 1회

B 교사가 말한 '교육 목표 도달 정도' 를 확인하는 평가의 명칭과 특징 1가지, '학습의 부족한 부분을 보충하며, 교수·학습의 질을 개선하는 데 주안점' 을 두는 평가의 명칭과 본문에 제시된 것을 제외한 역할 1가지 [4점]

3회 파이널 모의고사

성취평가제가 추구하는 '교육관의 명칭' 과 '성취분포에 대한 가정' 그리고 장점 2가지와 단점 2가지 설명 [4점]

13회 파이널 모의고사

성장참조평가의 교육적 의의 2가지를 설명하고 성장참조평가가 타당하기 위한 조건 3가지를 제시, 교육목표를 달성했는지 관심을 두는 평가의 명칭과 특징 2가지 설명 [4점]

29회 파이널 모의고사

' 학습을 위한 평가' 를 지향하는 교육관의 명칭과 이 관점이 바라보는 인간을 설명, 학생에게 피드백을 주는 평가의 명칭과 이 평가의 목적을 제시하고 역할 3가지 설명 [3점]

30회 파이널 모의고사

강사가 제시한 성취평가제의 장점 2가지와 단점 2가지를 설명, 학습자 주도성을 증진하기 위한 평가 2가지를 제시하고 각 평가의 개념을 설명 [4점]

파이널 점검

13. 성취평가제(준거참조평가)의 특징?

- ① 학생들이 사전에 설정된 교육목표를 얼마나 달성했는지 여부에 관심을 두고, 절대적인 성취 수준에 비추어 개인의 점수를 해석
- ② **타당도**를 강조
- ③ 검사점수의 **부적 편포**를 기대
- ④ **발달적 교육관**을 가짐

교육평가

14. 분할점수?

학생의 잠재 능력	성취 준거		분할점수	
	성취도	기준성취율	고정분할점수	단위학교 산출 분할점수
우수함	A	90% 이상	90점	()점
.	B	80%이상 ~90%미만	80점	()점
.	C	70%이상 ~80%미만	70점	()점
.	D	60%이상 ~70%미만	60점	()점
미흡함	E	60%미만		

평가과정에서 **학생들의 성취나 수행 정도의 차이를 구별**하기 위해 둘 이상의 범주 혹은 집단으로 분류하는 점수

15. 성취평가제 적용 시 주의할 점?

- ① 성취평가제가 도입되면서 교육과정 **성취기준과 수업, 평가 간의 연계성**을 강화하는 것이 강조
- ② 성취평가제는 교과목별 성취기준에 도달한 정도를 파악하는 평가이므로 학생이 도달해야 하는 성취기준을 명확하게 분석하여 해당 **성취기준 도달에 가장 효과적인 교수·학습 방법을 적용하여 수업을 설계 및 시행**해야 함
- ③ 수업방법을 고려하여 학생들이 수업에서 **학습한 것을 적용할 수 있도록 평가방법을 계획**하는 것이 중요
예) 수업은 토의·토론을 중심으로 이루어졌으나 지식 및 개념을 암기하여 풀게하는 문항으로 평가를 하면 수업방
법과 평가 방법의 연계성이 떨어짐

16. 성취평가제 교사의 역할?

- ① 학생평가 방식이 준거참조평가의 성격을 가진 성취평가제로 전환됨에 따라 학교 교육과정을 설계할 때, **교육 목표, 교수·학습 방법, 평가 방법이 성취평가제와 일관성이 있도록 설계**하여야 한다.
- ② **과학적이고 체계적인 평가 계획**을 수립하고 **타당도 높은 평가도구**를 제작할 수 있는 **교사의 평가 전문성**이 요구된다.
- ③ 학생이 **성취기준에 도달하였는지를 평가**하여 학생의 실질적 학력 향상을 추구하는, 즉 평가 본래의 목적을 추구 하는 교사의 인식 전환이 중요하다.

17. 성취기준의 활용?

- ① **수업의 근거**로 활용한다. 교과별로 연간 및 차시 수업 계획을 수립할 때, 교과목별 성취기준에 근거하여 **학습 목표를 설정**하고, **교수·학습 방법을 설계**하며, **학생들이 학습목표에 도달하도록 수업을 운영**하여야 한다.
- ② **평가의 근거**로 활용한다. 각 학교에서는 교과목별 성취기준에 근거하여 평가 계획을 수립하고, 평가도구를 제 작하여야 한다. 따라서 **성취기준 도달 정도를 잘 측정할 수 있는 평가도구 개발**이 중요하다.
- ③ 개별 학생의 학업성취 정도를 학생 및 학부모에게 구체적으로 설명하고자 할 때 또는 학교생활기록부 교과학 습발달상황의 세부능력 및 특기사항(체육·예술교과는 특기사항)에 학업성취 정도에 대해 구체적으로 기록하고자 할 때 교과목별 **성취기준에 근거하여 설명하거나 기록**할 수 있다.

[과정중심평가의 운영 절차]

특징	내용
성취기준에 기반을 둔 평가	• 교과 성취기준에 기반을 둔 평가를 진행함
수업 중에 이루어지는 평가	• 수업 중에 평가가 이루어질 수 있도록 하며 교수·학습과 연계되는 평가를 지향함 • 학습 결과뿐만 아니라 학습의 과정이 중시됨 • 교수·학습 과정에서 학생의 변화와 성장에 대한 자료를 다각도로 수집 하여 적절한 피드백을 제공하는 평가
수행 과정의 평가	• 학습자의 지식, 기능, 태도가 어떻게 발달하고 있는지를 파악하기 위해 학습자의 수행 과정을 평가할 수 있음
지식, 기능, 태도를 아우르는 종합적인 평가	• 지식, 기능, 태도와 같은 인지적·정의적 영역을 포괄하여 학습자를 종합적으로 평가하고자 함
다양한 평가 방법의 활용	• 지필평가나 수행평가뿐만 아니라 관찰과 같은 비형식적 평가 등 다양한 평가 방법을 활용함
학습자의 성장·발달을 위한 평가 결과의 활용	• 학습자의 부족한 점을 채워 주고 우수한 점을 심화·발전시킬 수 있도록 도움으로써 학습자의 성장과 발달에 기여하는 것을 목적으로 함

⑤ 성취평가제의 내실화

- 성취평가제는 학생을 평가할 때, 상대적 서열에 따라 '누가 더 잘했는가'를 평가하는 것이 아니라 '**학생이 무엇을 어느 정도 성취하였는가**'를 평가하는 제도
- 성취평가는 학생들의 서열이 두드러지는 **규준참조평가(상대평가)**가 아니라 평가의 준거가 되는 성취기준과 학생의 성취 수준에 비추어 성취도를 판단하는 **준거참조평가 (절대평가)**임
- 성취평가제에서는 학생들의 성취를 평가하기 위해 **준거를 필요**로 하는 바, 실제 평가의 상황에서 '**교육과정 성취기준의 재구조화**'를 통해 평가의 준거를 구체화하거나 명료화할 수 있음
- 학기(학년) 초에 **교과목별 성취기준을 재구조화**하고, 성취수준을 마련하여 이를 교수·학습에 활용하고, 이에 근거하여 **평가 문항(지필평가, 수행평가)**을 출제해야 함

【성취기준 및 평가기준의 개념】

○ 성취기준과 평가기준

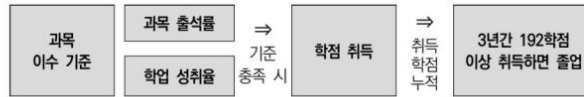
- 성취기준: 각 교과목에서 학습을 통해서 학생이 성취해야 할 지식, 기능, 태도 등의 능력과 특성을 진술한 것
- 평가기준: 학생들이 성취한 정도를 세 개의 수준으로 나누어 각 수준에서 기대되는 성취 정도를 구체적으로 진술한 것

교육과정 성취기준	평가기준	
[10통과03-01] 자유 낙하와 수평으로 던진 물체의 운동을 이용하여 중력의 작용에 의한 역학적 시스템을 설명할 수 있다.	상	자유 낙하와 수평으로 던진 물체의 운동을 분석하여 중력의 작용에 의한 물체의 운동 특징을 설명하고, 중력이 역학적 시스템뿐만 아니라 지구 시스템과 생명 시스템에서 일어나는 다양한 현상에 영향을 미침을 설명할 수 있다.
	중	자유 낙하와 수평으로 던진 물체의 운동을 분석하여 중력의 작용에 의한 역학적 시스템에서의 물체의 운동 특징을 설명할 수 있다.
	하	물체에 중력이 작용할 때 나타나는 운동 사례를 말할 수 있다.

• 과목 이수 기준과 최소 성취수준

-과목 이수 기준 : 고교학점제가 전면 시행되는 '25년부터는 전체 과목을 대상으로 과목 이수 기준*이 도입되며 **과목별 이수 기준 요건을 충족해야만 해당 과목의 이수**가 가능함

* 학업성취율 40% + 과목 출석률 2/3 이상(교양 교과외의 경우 출석률 기준만 적용)



-최소 성취수준 : 각 과목의 교육 목표에 비추어 학생이 알아야 할 것과 할 수 있는 것의 내용과 범위에 최소한으로 도달한 정도를 의미, 2025년부터 전면 적용되는 고교학점제에서는 **과목별로 학업성취율 40% 미만일 경우 최소 성취수준에 미도달하여 해당 과목을 미이수로 간주함**

〈현행〉		〈향후('25-)〉	
성취율	성취도	성취율	성취도
90%이상	A	90%이상	A
80%이상~ 90% 미만	B	80%이상 ~ 90% 미만	B
70% 이상 ~ 80%미만	C	70% 이상 ~ 80%미만	C
60% 이상~ 70% 미만	D	60% 이상~ 70% 미만	D
60% 미만	E	40% 이상~ 60%미만	E
		40% 미만	I

↑ 이수
↓ 미이수

[교육평가 기본가정] 변민재 교육학 인사이드 152 ~ 153 p

제2절 교육평가의 기본가정

1 인간은 무한한 잠재능력을 지닌 존재이며, 그 누구라도 미래에 보다 성장할 수 있는 가능성이 있다.

- (1) 만약 현재의 상태와 능력에만 초점을 두어 개인의 발전가능성을 부인한다면, 평가의 역할은 단지 평가대상을 분류하고 객관적인 순위에 따라 줄 세우는 정도에만 머물게 될 수 있다.
- (2) 하지만 개인의 무한한 잠재가능성에 대한 확고한 믿음을 바탕으로 교육평가의 역할을 강조하는 측면에서 보면, 교육평가의 기능을 극대화함으로써 교육이 지향하는 개인의 성장을 이루어 본래의 교육목적을 달성할 수 있을 것이다.

152 PART 09 · 교육평가

2 교육활동과 직·간접적으로 관련된 모든 행위, 대상, 자료는 교육평가의 대상이 될 수 있다.

- (1) 보통 교육평가라고 하면 학생의 학업성취 결과나 수행평가 과제물, 교사의 수업 등 교수학습활동과 직접적으로 관련 있는 것들만 생각하기 쉽다.
- (2) 하지만 이외에도 학생의 평소 행동태도, 일기장, 학생들 간의 대화내용과 같은 사소한 것들도 간접적으로 교육평가의 자료로 활용될 수 있으며, 이를 위해 교사는 관찰이나 면접과 같은 다양한 방법을 동원하여 평가를 위한 자료를 수집할 수 있다.

3 교육평가는 일시적인 것이 아니며 지속적인 연속적인 과정으로 보아야 한다.

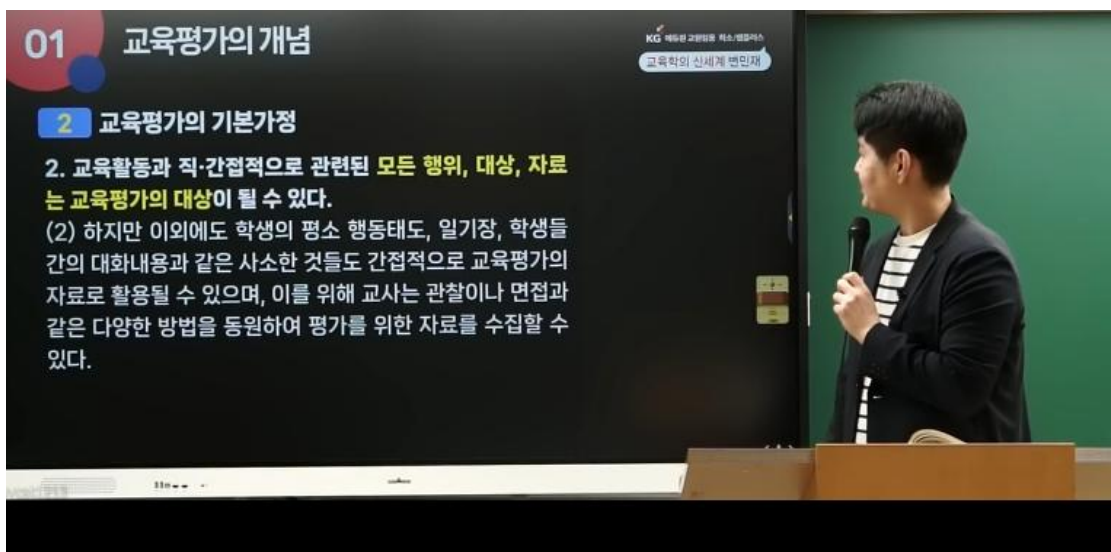
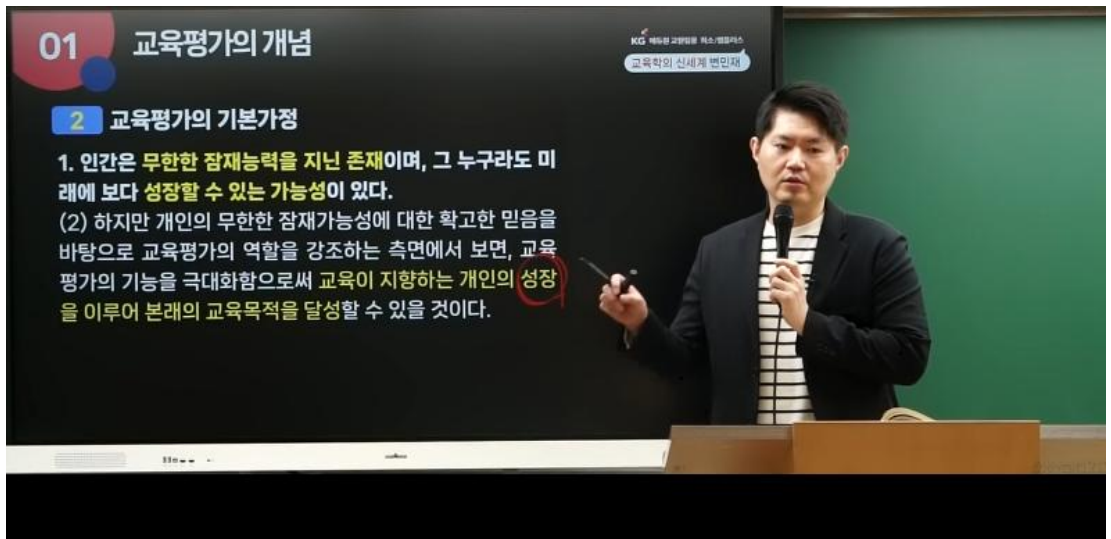
- (1) 일반적으로 평가의 장면을 떠올릴 때 학기말 시험이나 수행평가 시간을 생각하기가 쉽다.
- (2) 하지만 이처럼 평가를 교육활동이 이루어지고난 후의 마지막 순간에만 행하는 일시적인 관점에서 그친다면 평가대상의 장기적인 변화와 성장을 도모하기 어려울 수 있다.
- (3) 교육평가는 교육활동의 모든 장면과 상황에서 끊임없이 이루어져야 하며 수업 이전, 도중 그리고 이후에도 지속적으로 평가하는 과정을 통해 계속적으로 교육활동을 점검해야만 이를 통해 교육의 효과를 온전히 파악하는 것이 가능할 수 있다.

4 교육평가는 다양한 측면에서 종합적으로 이루어져야 한다.

- (1) 기존에는 평가에 대한 인식이 학습자의 인지능력이나 특정한 행동특성에만 초점이 맞추어져 있어서 지필검사와 같은 평가방법에만 국한되어 있었다.
- (2) 하지만 학습자의 인지능력뿐만 아니라 정서적 영역 및 학업태도, 생활태도, 신체발달 등의 전체적인 행동특성을 종합적으로 다룰 수 있어야 한다.
- (3) 따라서 관찰, 면접, 개인상담 및 수행평가와 같은 다양한 평가방법을 동원해 전체적인 관점에서 평가를 실시하여야 한다.

5 교육평가는 교육활동에 긍정적인 영향을 미칠 수 있어야 한다.

- (1) 교육평가는 더 나은 교육활동의 효과를 이끌어 내고 학습자의 성장을 돕기 위한 수단이라고 할 수 있다.
- (2) 하지만 평가 그 자체가 목적이 되어 버리는 경우, 평가대상의 성장과 발전을 돕기보다는 평가를 위한 평가에 매몰되어 형식적이고 정형화된 역할에 그칠 수밖에 없다.



카츠(R.Katz)

7회 파이널 모의고사

본문에서 제시한 박 교사에게 적합한 장학의 종류와 김 교사에게 적합한 장학의 종류를 제시하고 각각의 개념을 설명, 학교 밖에서 교원의 디지털 역량을 증진하기 위한 구체적 방안을 2가지 제시하고, 이 방안이 갖는 의의 2가지 [4점]

20회 파이널 모의고사

매슬로우(Maslow)와 알더퍼(Alderfer)가 제안한 욕구의 명칭을 모두 쓰고 사회성에 해당하는 욕구 제시, 교원의 관계를 증진할 수 있는 장학의 명칭과 장점 2가지 설명 [4점]

다음은 교직원 회의에서 나온 학교장의 발언 중 일부이다. 이 내용을 읽고 '사회적 관계를 위한 교육의 필요성'이라는 주제로 교육과정, 교육평가, 교육심리, 교육행정을 구성요소로 하여 서론, 본론, 결론을 갖추어 논하시오. [20점]

23회 파이널 모의고사

리더십 | 학교장은 일방적, 부정적으로 인식되는 관료적 마인드가 없고 소통의 리더십을 통해 생활 민주주의를 조장 갈등의 순기능 2가지와 역기능 2가지를 제시하고 개인간 갈등 관리 전략 2가지 설명, 교사 리더십의 실천방안 3가지 제시

파이널 점검

④ 협력적 학교 문화 형성

- 학교 문화는 **학교 교육활동에서 학생, 학부모, 교원 간의 사고 및 생활 방식 등을 총칭**하는 것으로, 교육 목표를 지지하는 정서적 풍토이자 제반 시스템의 작동 기반이므로 고교 학점제의 안착을 위해서 매우 중요하게 고려해야 하는 요소임
- 고교학점제 도입에 따라 교육과정, 학사 제도, 평가 제도, 학교 공간 조성 등 교육 전반의 변화가 예상되므로 **교육 공동체의 협력적인 학교 문화 형성**이 필요함
- 고교학점제에서 교사는 **교수·학습 전문가 및 학습자의 진로 성장을 지원하는 안내자**로서의 역할이 강조됨
- 학습자가 미래사회 변화의 대응을 위해 요구되는 **기초소양과 핵심역량**을 함양하여 **포용성과 창의성을 갖춘 자기주도적인 사람**으로 성장할 수 있도록 지원

[협력적 학교문화를 위한 방안]

- 고교학점제에서는 **협력적인 공동체 문화**를 바탕으로 **교사 간 교수·학습 정보를 공유하고 협력하여 교수·학습 전문가**로서의 역할 확대가 필요함
- **협력적 소통 활성화**를 위한 **교원의 민주적 의사결정 참여 및 합의 절차와 노력**이 필요함.
 - 과목 개설 시, 학교 여건, 과목 위계, 지도 및 평가 방법, 과목별 수강 인원, 전공 관련 다과목 담당 등 제반 요소가 교과협의회에서 활발하게 논의되고 검토 의견이 반영되어야 함.
 - 교사 간, 교과 간, 부서 및 학년 간 협력 및 의견 조율 등을 위한 학교 내 심의·협의체(교직원회, 학년협의회, 인사자문위원회, 학업성적관리위원회, 교육과정위원회 등)의 기능과 역할을 학교 여건에 맞게 정비
- 고교학점제와 같은 새로운 교육 제도의 도입은 **교사에게 심리적 부담**이 될 수 있기 때문에 새로운 환경에 적응하도록 **개인 연찬 및 연수 기회 제공, 업무의 합리적 조정 및 경감, 책무성 및 권리의식 제고, 교사 존중** 등을 통한 심리적 지지가 필요함.
 - 부장교사, 담임교사, 진로전담교사 등 학교 구성원들의 역할 변화에 대한 연수
 - 교육과정 편성·운영, 고교-대학 연계 등 고교학점제 적용을 위한 지속적인 연수 지원
 - 고교학점제 연구·준비학교들과의 네트워크 구성 및 정보 공유를 통한 공감대 형성
 - 학교 조직의 특성에 따라 행정업무 전담 인력 배치 및 역할 부여 방법 고려
- **전문적 학습공동체** 운영을 통한 **교원 전문성 함양**
 - 고교학점제의 안착을 위해서는 전문적 학습공동체를 활성화하여 자발적이고 협력적인 공동체 의식 함양과 전문성 강화를 위한 지원이 필요함.
 - 이를 위해 학교의 비전과 교육활동 전반에 대한 정보를 공유할 수 있는 의사소통 체제, 학습 시간의 제공 및 교사의 자발적이고 긍정적인 참여를 끌어내고 지원할 수 있는 지원 체제 구축이 필요함

변민재 선생님의 더 많은 합격 비법이 궁금하다면?

2026학년도 희소 티처스 설명회에서
확인하세요!

교원 임용 1위,
우리는 최초를 만듭니다.

 KG 에듀원 교원임용 희소/샘플러스